



**Euroopa Regioonide
Komitee**



Eli aastaaruanne linnade ja piirkondade olukorra kohta

Teabeleht 2023:



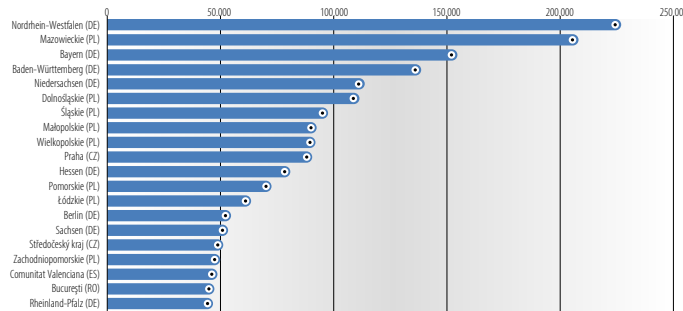
#SOTEULocal

1. peatükk

Piirkondade ja linnade toimetulek kriisidega

ELi piirkonnad ja linnad on hädavajalikud Ukraina põgenike edukal vastuvõtmisel ja integreerimisel.

Ajutise kaitse saamiseks aktiivselt registreeritud ukrainlaste arv

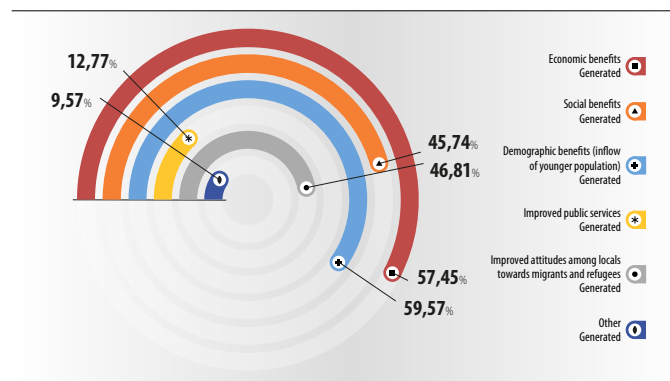


Põgenike sissevool, mille põhjustas 2022. aasta veebruaris alanud Venemaa kõikehõlmav agressioonisõda Ukraina vastu, on suurim, millega Euroopa Liit on silmitsi seisnud. Ukraina põgenikud on peamiselt naised ja lapsed. Tänu ajutise kaitse direktiivi esmakordsele kasutamisele ELis on neile tagatud elamisõigus, õigus pääseda

juurde eluasemele, tervishoiule ja haridusele ning otsida tööd. Ukrainlastest põgenikud on asunud elama kogu ELis – ligikaudu pooled ELi piirkondadest ja linnadest on teatanud, et võtavad vastu Ukrainast pärit pagulasi –, kuid nad on valinud peamiselt suured linnakeskused. Saksamaal, Tšehhis ja Poolas on üle 3,5 miljoni ukrainlase. Mõned riigid, eelkõige Eesti, on vastuvõt-

va riigi rahvaarvuga võrreldes vastu võtnud eriti suure arvu pagulasi. 10 ELi piirkonda, kus on kõige rohkem pagulasi, asuvad Poolas (5), Saksamaal (4) ja Tšehhis (Praha piirkond). Üle 220 000 elanikuga Nordrhein-Westfalen (DE) on ELi piirkond, kus on kõige rohkem Ukraina pagulasi. Sellele järgneb Masoovia (PL) veidi üle 200 000 inimesega. Piirkonnad ja linnad on taganud kohandatud toetuse hariduse ja muude integratsiooniteenuste vald-

Millist kasu saavad Teie meelest väikesed ja keskmise suurusega linnad, kuhu pagulased siirduvad ja elama asuvad? Märkige palun kõik sobivad variandid.



konnas, eelkõige naistele. Enamik piirkondi ja linnu (60%) näeb pagulaste vastuvõtmisel oma kogukondades selget kasu – muu hulgas demograafia, hoiakute ja majanduse seisukohast. Sellele positiivsele suhtumisele aitas kaasa Ukraina põgenike suhtes üles näidatud solidaarsus.

Allikas: uuring, mille viis läbi Euroopa Regioonide Komitee koostöös OECD ja Eurochambresiga. Tulemusi tutvustati 18. aprillil 2023. aastal toimunud

CIVEXi komisjoni koosolekul ja ELi piirkondade nädala seminaril

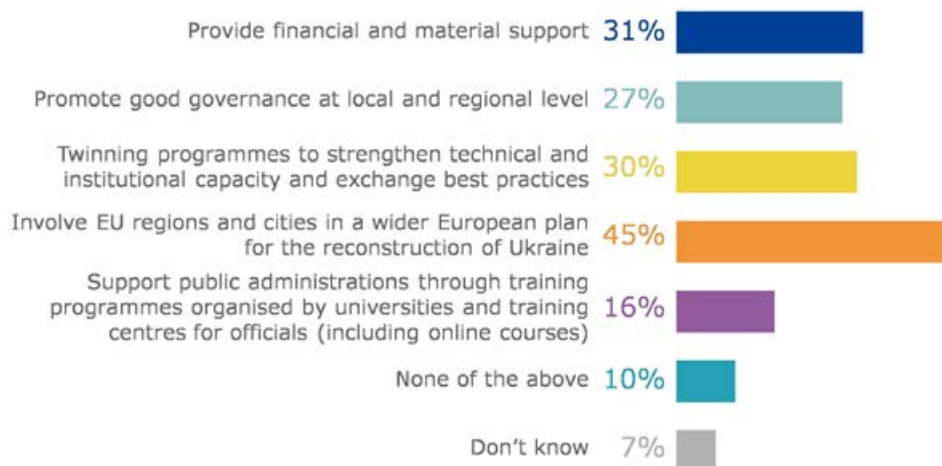


Edulugu | Paus sõjast – suvepuhkus Ukraina lastele.

Ukraina laste suvepuhkus andis paljudele Ukraina lastele võimaluse osaleda suvepuhkuse noorteprogrammides eri linnades ja piirkondades. Nende hulgas olid Nîmes (Prantsusmaa), Ateena (Kreeka), Rooma (Itaalia), Tampere (Soome), Gdańsk (Poola), Portimão (Portugal), Preiļi (Läti), Suur-Poola (Poola), Lublin (Poola), Maramureș (Rumeenia), Podkarpackie (Poola), Pomorze (Poola), Baieri (Saksamaa), Łódź (Poola) ning Miskolc ja Sátoraljaújhely (Ungari).

Ukraina: kui plaanid ja põhimõtted on paika pandud, on aeg alustada ülesehitamist. 83% kohalikest omavalitsustest on valmis panustama. Euroopa Regioonide Komitee tegevus aitab täita lünga riigi tasandist madalama tasandi koostöös.

Neli viiest ELi linnast ja piirkonnast (83%) usub, et nad saavad Ukraina ülesehitamisele mingil viisil kaasa aidata laiemal Euroopa kava kaudu, mille eesmärk on aidata Ukrainal taastuda materiaalse ja rahalise abi, sõpruslinnade programmide või parimate tavade vahetamise kaudu. Paljud juba tegutsevad: ELi ja Ukraina piirkondade ja linnade kahepoolsete partnerluste arv on suurenenud. Siiski ei ole enam kui pooltel Ukrainas väiksematel linnadel ELi ametlikke partnereid. Komitee ja paljude partnerite 2022. aasta juunis loodud linnade ja piirkondade liit Ukraina ülesehitamiseks aitab täita riigi tasandist madalama tasandi koostöö puudujääki. Ukraina kahekordne vajadus – taas üles ehitada ja valmistuda ELi liikmeks saamiseks – tähendab, et nõudlus materiaalsete, rahaliste, tehniliste ja poliitiliste eksperditeadmiste järele kasvab. ELi rahastatud projekt „Idapoolsete linnapeade pakt“, mille eesmärk on toetada rohepööret idapartnerluse riikides, näitab kohalike ja piirkondlike meetmete potentsiaali: sellega on liitunud 198 Ukraina omavalitsust ja 158 koostavad parajasti kohalikku tegevuskava.



Kuidas saab Teie piirkond või linn Teie arvates Ukraina ülesehitamisele kaasa aidata? [lubatud mitu vastust] (nimetatud %, EL 27)

Allikas: 2023. aasta kohalik ja piirkondlik baromeeter



Edulugu | Euroopa linnade ja piirkondade liit Ukraina ülesehitamiseks: Euroopa Regioonide Komitee algatus abi koordineerimiseks ning Ukraina piirkondade ja linnade toetamiseks.

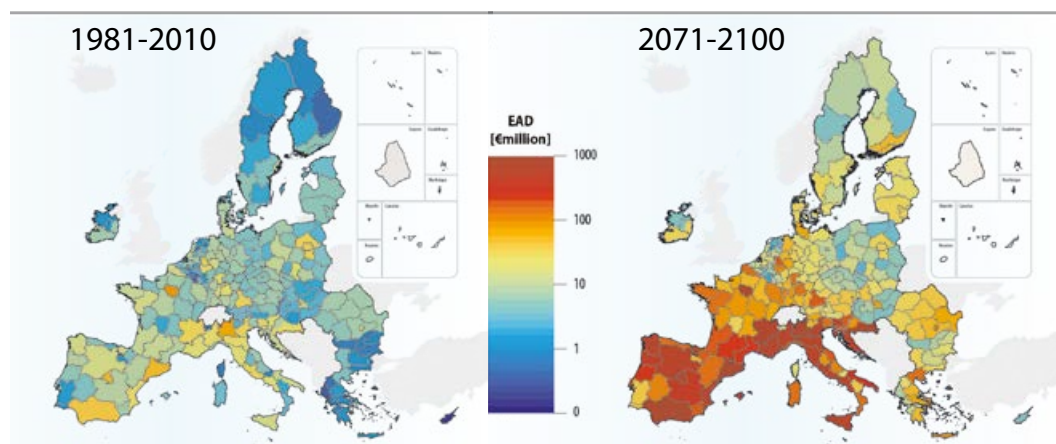
Euroopa linnade ja piirkondade liit Ukraina ülesehitamiseks pakkus platvormi abialaste jõupingutuste koordineerimiseks ning ELi piirkondade ja linnade tugeva poliitilise ja sümboolse toetuse väljendamiseks Ukraina partneritele.

Kliimakatastroofid mõjutavad Euroopa piirkondi üha enam ebaühtlaselt, kuid enamik kohalikest juhtidest kaebavad, et kliimamuutustega kohanemise probleemide lahendamiseks puuduvad spetsiaalsed rahastamismehhanismid.

Kuumalained, põuad, äkktulvad ning metsa- ja maastikupõlengud on sel suvel laastanud paljusid Euroopa piirkondi. Need avaldavad kohalikule elanikkonnale ja majandusele üha suuremat kahju. Kliimamuutustega kohanemiseks on vaja hinnanguliselt 40 miljardit eurot aastas, et kohaneda ülemaailmse temperatuuri tõusuga 1,5 °C võrra. Kliimakatastroofide tõttu on kohaliku ja piirkondliku majandustegevuse tootlikkus ja elujõulisus ohus. Piirkondadel ja linnadel on kliimamuutustega kohanemisel oluline roll, kuid kliimamuutustega kohanemise rahastamisel on tõeline puudujääk. Nimelt väidab 75% piirkondlikest ja kohalikest poliitikutest, et nad kannatavad kliimamuutustega kohanemise probleemide lahendamiseks mõeldud sihtotstarbeliste rahastamismehhanismide puudumise tõttu. Eelkõige mõjutab see piirkondi, kus on kõrge tööhõive tase põllumajanduses või ehitussektoris, eriti tingituna pikematest ja intensiivsematest kuumalainetest. Näiteks 2023. aasta suvised kuumalained läksid Hispaania territooriumidele maksma 1% SKPst, kuna põllumajandus kannatas pikaajaliste põudade tõttu. Ülemaailmne temperatuuritõus häirib märkimisväärselt ka kohalikku turismitööstust.

Kliimamuutustest tingitud eeldatav iga-aastane kahju Euroopa piirkondade elutähtsale taristule sajandi lõpuks (miljonites eurodes)

Allikas: Euroopa Komisjon

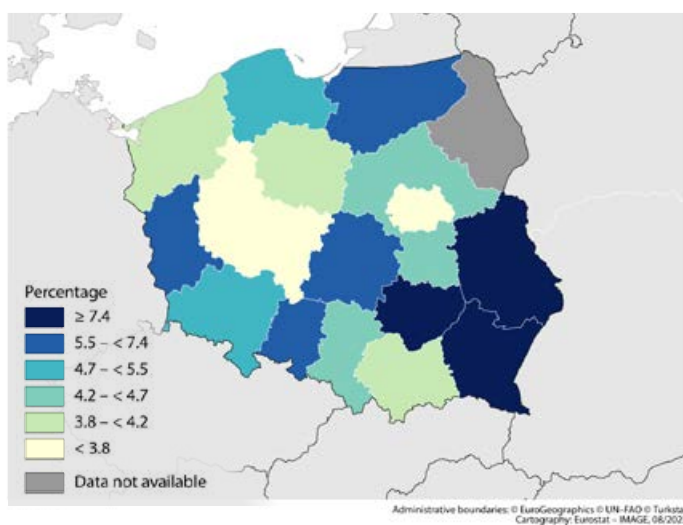


Edulugu | Vastupanuvõimeline ülesehitus ja sotsiaalne toetus Vallooonias.

Vastuseks 2021. aasta katastroofilistele üleujutustele töötab Valloonia piirkondlik valitsus välja Vallée de la Vesdre'i üldkava ja kestliku naabruskonna programme, mille eesmärk on piirkonda vastutustundlikult ja kestlikult taastada. 40 miljonit eurot investeeritakse uutesse sotsiaalkorteritesse kõige enam mõjutatud omavalitsusüksustes. Lisaks on Vallooni valitsus lubanud 1,03 miljardit eurot üleujutustest mõjutatud elanike kulude täielikuks katmiseks.

Põud, üleujutused ja sissetung Ukrainasse süvendavad toidukriisi.

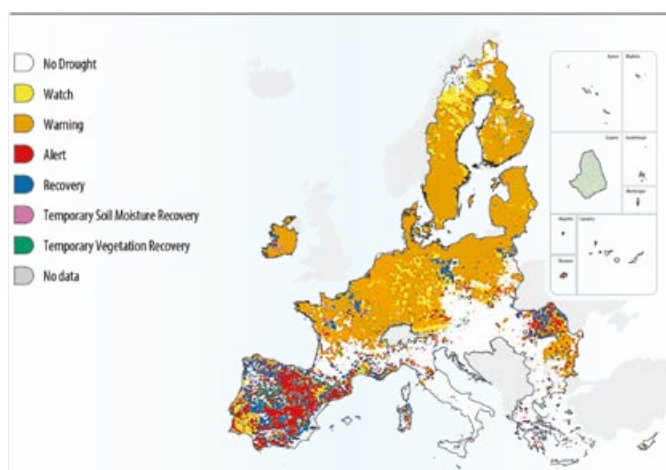
Toidusüsteemi vastupanuvõime tõusis eelmisel aastal täielikult tähelepanu keskmesse pärast Venemaa sõda Ukraina vastu. Praegu ei saa üle 32,5 miljoni eurooplase igal teisel päeval endale korralikku sööki lubada. Skaala ulatub 0,4%-lt Küprose elanikkonnast kuni 22,4%-ni Bulgaarias. Pooltes Poola piirkondades ei saa vähemalt 4,7% kodanikest endale lubada liha, kana või kala iga kahe päeva tagant. Lisaks mõjutavad kuivanud mullad, tugevad vihmad ja põuad paljusid põllukultuure ja ähvardavad paljudes ELi riikides toiduainete hindu kõrgemale tõsta. Näiteks Hispaania (–16%) ja Itaalia (–20%) teatasid märkimisväärselt väiksemast apelsinisaagist. Siiski on ELi linnad ja piirkonnad kaitstud, et tulla toime toidukriisi põhjustatud šokkidega, minimeerida selle mõju uuenduslike lahenduste abil ja taastuda nii, et olla järgmine kord paremini valmistunud.



Suutmatus lubada endale vähemalt iga teine päev sööki liha, kana või kalaga.

Poola NUTS2 tasandi järgi

Allikas: Główny Urząd Statystyczny andmete põhjal koostanud Euroopa Regioonide Komitee



Põua näitaja. Allikas: Teadusuuringute Ühiskeskuse andmete põhjal (aruanne põua kohta Euroopas, juuni 2023) koostanud Euroopa Regioonide Komitee



Edulugu | Põudadeks ettevalmistumine, Kataloonia veemajanduskava 2022–2027.

Mõistes põua laastavat mõju piirkondlikule põllumajandusele, kiitis Kataloonia (Hispaania) valitsus 2023. aasta mais heaks oma 2022.–2027. aasta veemajanduskava. Sellega nähti ette 2,4 miljardi euro suurused investeeringud, et valmistada piirkonda ette põuaks, mis muutub üha sagedasemaks ja tõsisemaks (sademete hulk väheneb järgmise paari aastakümne jooksul tõenäoliselt 18%).

2. peatükk

Linnad ja piirkonnad kestliku arengu edendajatena

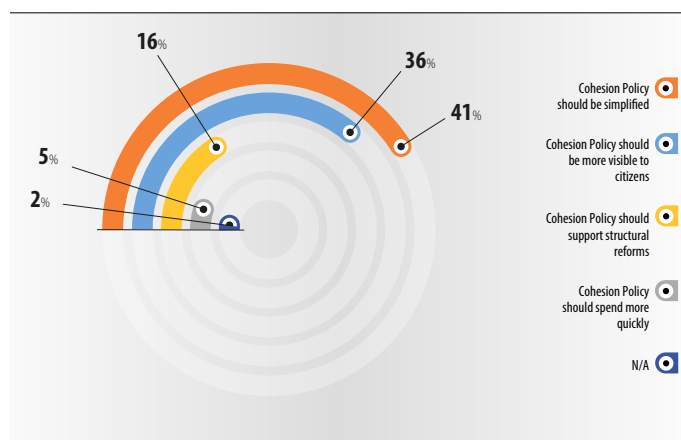
Ühtekuuluvuspoliitikat tuleks nähtavamaks muuta, sest 33% piirkondlikest ja kohalikest omavalitsustest ei ole teadlikud selle rahastamisvõimalustest ega saa neist kasu.

Hoolimata ühtekuuluvuspoliitika positiivsest mõjust ELi majandusele viimase 25 aasta jooksul (iga kulutatud euro peaks andma täiendavat SKPd 2,8 eurot), on piirkondlikud erinevused endiselt suured ja mõnel juhul isegi kasvavad. See on tõsine oht meie ühiskonnale, kuna teistest maha jäänud piirkonnad seisavad pikas perspektiivis silmitsi suurema rahulolematusega. Komitee uuringus rõhutatakse, et ELi piirkondade ja linnade jaoks on lihtsustamine (41%) ja suurem nähtavus (36%) ühtekuuluvuspoliitika tuleviku peamised parandused. Kohalik ja piirkondlik baromeeter kinnitab, et kohalikud juhud ei ole praegu nähtavad ega kaasatud ELi rahastamis-

se. 33% ELi kohalikest ja piirkondlikest esindajatest ütles, et nad ei ole ELi ühtekuuluvuspoliitika rahastamisest teadlikud või ei osale selles. Piirkonnad ja linnad kinnitavad, et ühtekuuluvuspoliitika loob nende linnale või piirkonnale lisaväärtust. Nimelt toetab see konkreetseid projekte (53%) ja piiriülest koostööd (25%), kuid aitab ka tagada partnerluse kõikide institutsiooniliste tasandite osalejate vahel (18%). Euroopa Regioonide Komitee on eelkõige oma ühtekuuluvuspoliitika alliansi kaudu teenäitaja ühtekuuluvuspoliitika reformimisel, mis võib aidata kõiki ELi piirkondi ja inimesi.

Mis oleks kõige olulisem reform, mida ühtekuuluvuspoliitika tulevikku kaasata?

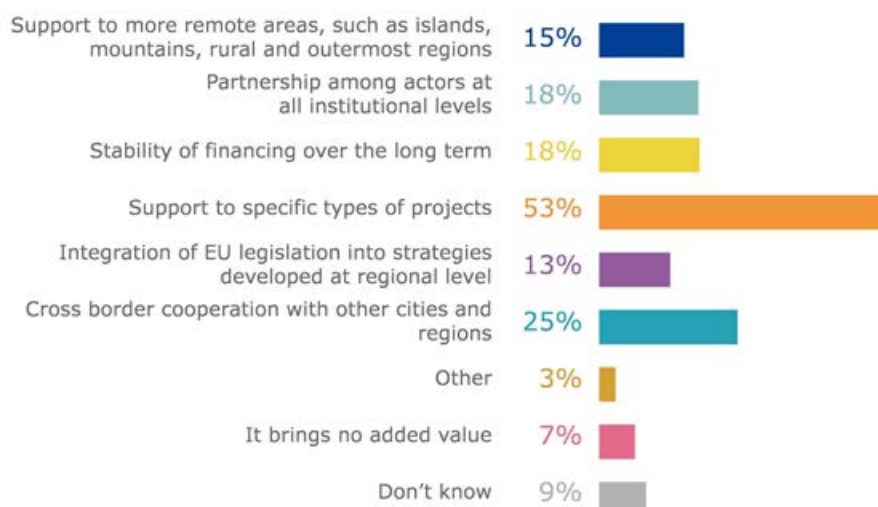
Allikas: Euroopa Regioonide Komitee



Kas ühtekuuluvuspoliitika rahastamine annab Teie linnale või piirkonnale lisaväärtust võrreldes muude (riiklike või piirkondlike) rahastamisvoogudega? Kui jah, siis mis kujul? [lubatud mitu vastust] (nimetatud %, EL 27)

Allikas: 2023. aasta kohalik ja piirkondlik baromeeter

Alus: vastajad, kes on ühtekuuluvuspoliitika rahastamisest teadlikud (n = 1631)

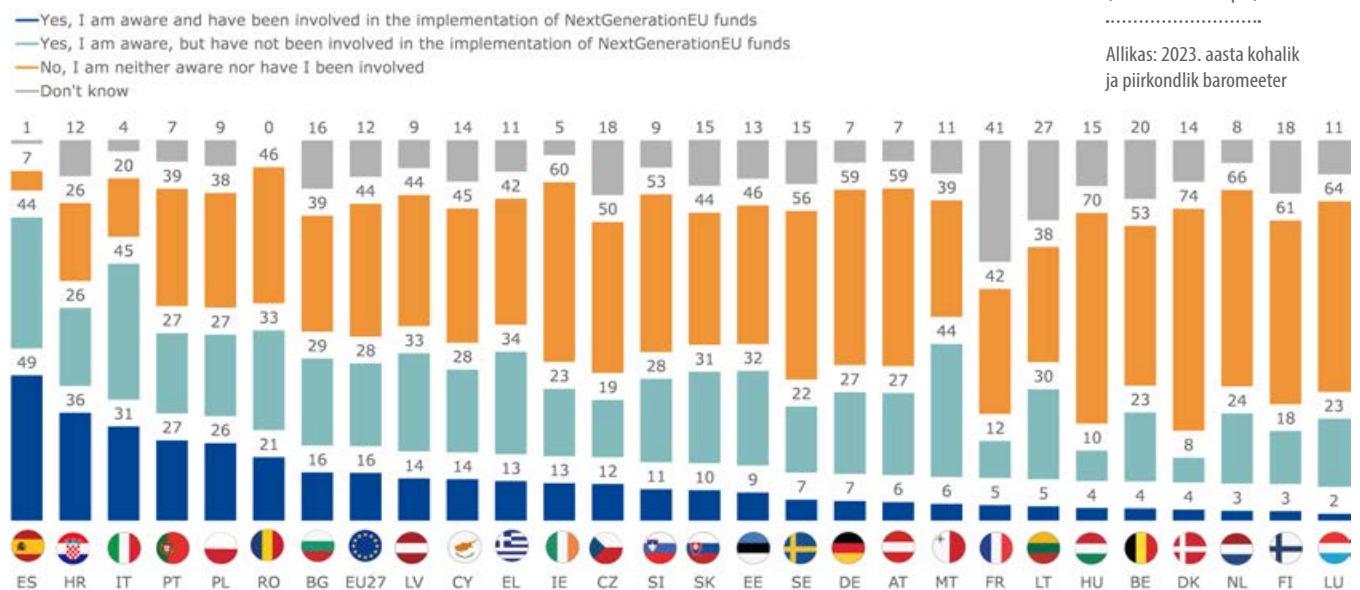


Taasterahastu „NextGenerationEU“ on endiselt territoriaalselt pime: üle 70% kohalikest juhtidest ei ole selle rakendamisse kaasatud.

Haldusasutused peavad sageli tegema suuri jõupingutusi, et tagada ELi vahendite kasutamine tõhusalt ja seal, kus neid kõige rohkem vajatakse. Hoolimata sellest ei tunnistanud piirkondade ja linnade rolli asjakohaselt taaste- ja vastupidavusraha kui taasterahastu „NextGenerationEU“ nurgakivi kujundamisel. Komitee 2021. ja 2022. aastal kogutud andmeid kinnitab uus kohalik ja piirkondlik baromeeter: üle 70% vastanutest väitis, et nad ei ole osalenud taaste- ja vastupidavusraha rakendamises. Seetõttu näib see vahend olevat territoriaalses plaanis pime. Kõige tõhusam viis raha parima kasutamise tagamiseks on võimaldada kohalikel ja piirkondlikel omavalitsustel pakkuda välja kõige sobivamad rahastamisvaldkonnad. Kui liikmesriikidel lubatakse otsustada, kas kaasata riigi tasandil madalama tasandi ametiasutusi programmide kavandamisse või mitte, õõnestab see nende võimalikku edu. Taaste- ja vastupidavusraha rakendamine mõjutab otseselt ka ühtekuuluvuspoliitika praeguse programmitöö perioodi 2021–2027 algust, põhjustades märkimisväärsed viivitusi. Liikmesriigid ja Euroopa Komisjon peavad võtma vajalikke meetmeid, et muuta praegune tsentraliseeritud käsitlus taaste- ja vastupidavusraha mitmetasandiliseks rakenduslikuks lähenemisviisiks. Selleks tuleb luua mitmetasandilisi platvorme, teabekoosolekuid ja üritusi struktuursel alusel ning koos linnade ja piirkondadega.

Kas olete teadlik taasterahastust „NextGenerationEU“ saanud ELi rahalistest vahenditest, mida Teie linn või piirkond on viimase kahe aasta jooksul saanud, ja kas olete neis osalenud? (% riikide kaupa)

Allikas: 2023. aasta kohalik ja piirkondlik baromeeter



Edulugu | Itaalia omavalitsused on juba eraldanud 90% neile eraldatud 40 miljardist eurost taaste- ja vastupidavusraha rakendamiseks.

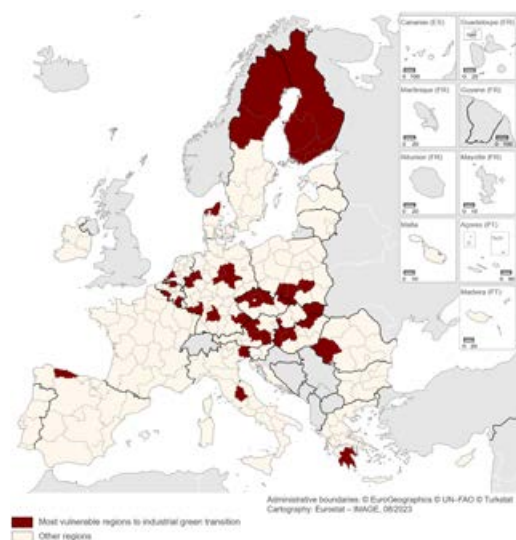
Itaalia kohalike omavalitsuste liidu (ANCI) presidendi Antonio Decaro sõnul on Itaalia omavalitsused riiklike taaste- ja vastupidavuskavade rakendamisel väga aktiivsed. Omavalitsustele eraldati kokku 40 miljardit eurot 191,5 miljardist eurost ja nad on juba eraldanud 90% nendest vahenditest, mis on kaks korda kõrgem kui teistele üksustele eraldatud vahendite keskmine kulukohustuste määr.

Digi- ja rohepööre on endiselt ELi piirkondade ja linnade peamine probleem ning nõrkused ja küberrünnete ohvriks langemise risk nõuavad rohkem investeringuid ja valmisolekut.

Digi- ja rohepööre suurendab nii kulusid kui ka riske ning põhjustab paljudele Euroopa piirkondadele ja linnadele eksistentsiaalseid probleeme. Nende suhteline teadmiste ja taristu puudumine

suurendab eriliselt nende küberrünnete ohvriks langemise riski. See oht toob kaasa veelgi suuremaid probleeme, sest küberründed on kõige tõenäolisemalt suunatud peamistele teenustele, nagu liikuvus või tervishoid. Umbes 97% piirkondadest ja linnadest soovib endiselt investeerida digitalistusse. Selle saavutamiseks on oluline suurendada poliitilist teadlikkust olemasolevast rahastamistoetusest ning lihtsustada juurdepääsu rahalistele vahenditele.

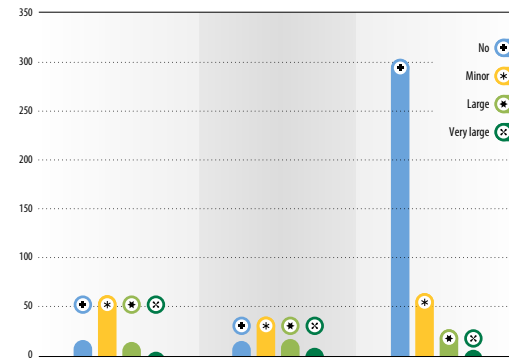
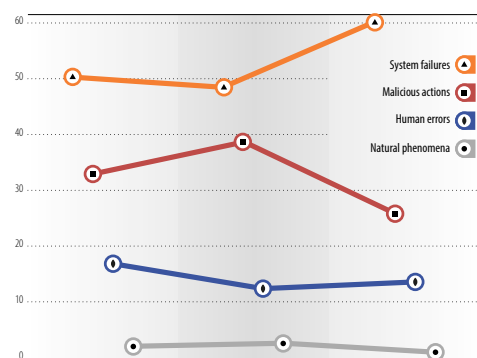
Seoses rohepöördega näitab komitee uuring, et piirkonnad ja linnad on võtnud meetmeid eelkõige energiatarbimise vähendamiseks (62%), linnade looduskaitse ja keskkonnasäästlikumaks muutmise edendamiseks (40%) ning jäätmete ja nende keskkonnamõju vähendamiseks (37%).



41 most vulnerable regions to industrial green transition
 Organisation for Economic Co-operation and Development, Regional Industrial Transitions to Climate Neutrality, 2023

keskkonnasäästlikumaks muutmisel on jätkuvalt märkimisväärne mõju kohalikul ja piirkondlikul tasandil. Kuigi mõned piirkonnad tulevad edukalt toime majanduse ümberkujundamisega ja lõikavad sellest kasu, on teised piirkonnad vähem kaitstud ja neil on raske toime tulla tagajärgedega. See puudutab näiteks töökohtade kadumist, mis tuleneb süsinikumahukate tööstusharude, näiteks söekaevanduste või naftarafineerimistehaste sulgemisest. Tšehhi, Saksamaa, Ungari ja Poola piirkonnad on nende piirkondade hulgas, kes on täheldanud töökohtade kadumist süsinikumahukate tööstusharude sulgemise tagajärjel. Seepärast on selliste piirkondade toetamine investeringute ja oskuste täiendamise teel äärmiselt oluline, et vältida rohelõhe tekkimist Euroopas.

Õnnetuste algpõhjused ja mõju raskusaste aastas
<https://ciras.enisa.europa.eu/>

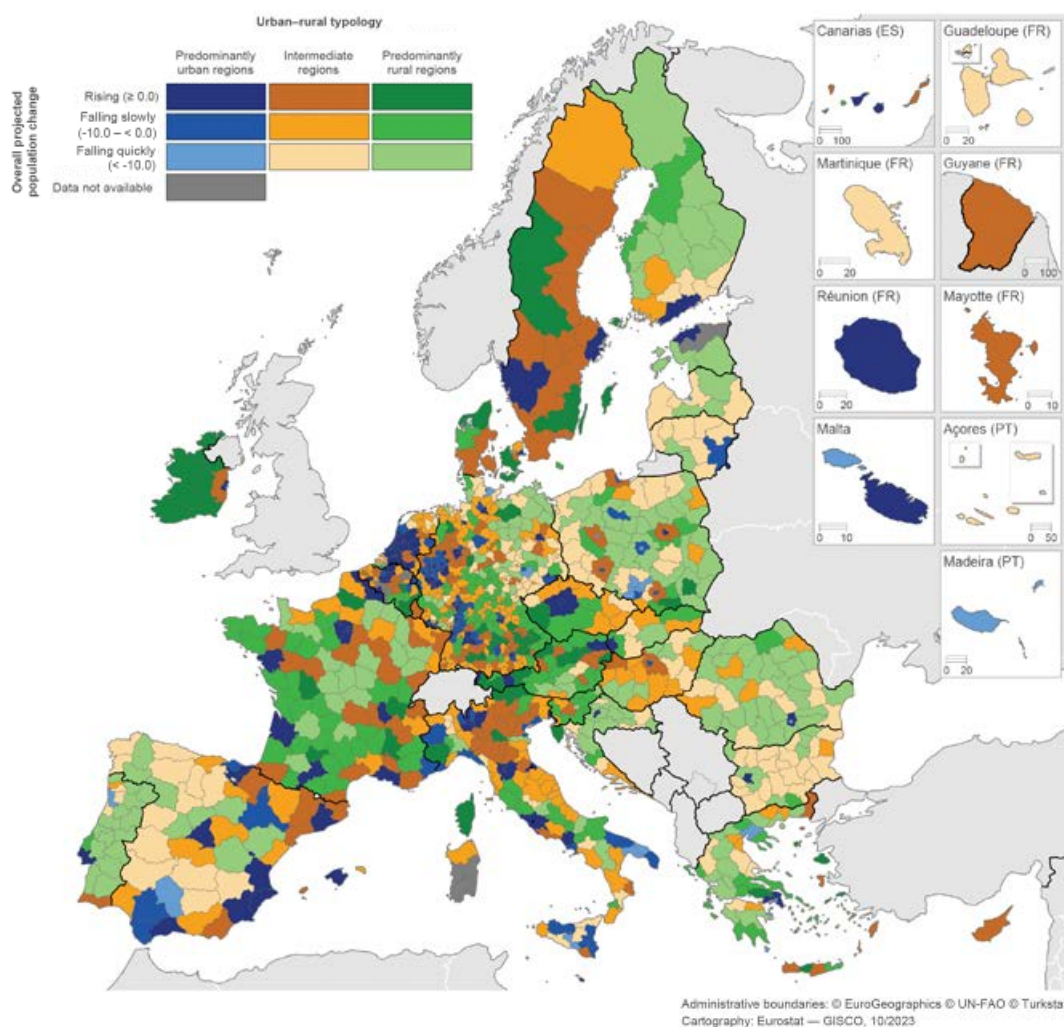


Edulugu | Vilniuse linn võitleb küberrünnete vastu eetiliste häkkerite abiga.

Pärast mitut mõjukat küberrünnet Vilniuse (Leedu) digitaristule kehtestas linn tõhusa strateegia küberrünnete vastu võitlemiseks. 2021. aastal võttis linn vastu kümneaastase strateegilise arengukava ja töötas välja turvanõrkuste vastutustundliku tuvastamise poliitika. See kujutab endast eeskirju, millega julgustatakse eetilisi häkkereid tuvastama turvanõrkused ja esitama vastutavale asutusele teavet nende kohta, ilma et neid vastutusele võetaks.

Maapiirkondade tegevuskava: eeldatavalt lahkub aastatel 1993–2033 Euroopa maapiirkondadest 30 miljonit inimest.

Maapiirkondade panus ELi kaugeleulatuvatesse ja elulistesse eesmärkidesse on ohus kahel peamisel põhjusel: kliimamuutused ja rahvastikukadu. Aastatel 1993–2033 on oodata 30 miljoni inimese lahkumist Euroopa maapiirkondadest. See on Rumeenia, Bulgaaria ja Leedu rahvaarv kokku. Lisaks suurenes aastatel 2015–2021 maapiirkondades üle 65-aastaste inimeste osakaal 5% ehk kaks korda rohkem kui linnapiirkondades. Rahvastikukadu ja vananev maaelanikkond põhjustavad nõiaringi, kus on vähem investeringuid avalikesse teenustesse (nt lastehoid, tervishoid ja pikaajaline hooldus, haridus, ühistransport) ning majanduslik seisak või -langus. See murettekitav olukord on oht Euroopa demokraatiale, sest maapiirkondadesse jäänud inimesed tunnevad end kohalike, riiklike ja Euroopa institutsioonide poolt kergesti mahajäetuna.



Üldine prognoositav rahvastikumuutus linna- ja maapiirkondade tüpoloogia järgi, 1. jaanuar 2021 kuni 1. jaanuar 2050 (%)

Allikas: Eurostat



Edulugu | Energiakülad Cochem-Zellis Saksamaal.

Rheinland-Pfalzi liidumaa toetab energiaküla projekti Cochem-Zeller Energiedorf. Projekt on suurepärase näide muutustest, mis tulenevad kodanikuühiskonna tegevuse hoogustumisest. Projektiga arendatakse kestlikke küttevõrgustikke mitmes külas. Soojusenergiat toodetakse kohalikust metsast pärit puidust (puidujäägist saadud hakkpuit) ja päikese soojusenergiast. See suurendab piirkonna lisaväärtust. Samal ajal võimaldatakse elanikele otsest kiudoptilist ühendust.

3. peatükk

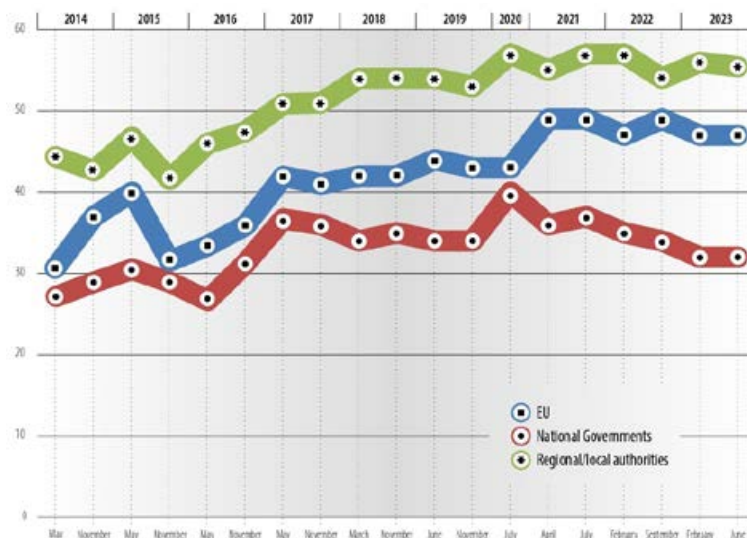
Demokraatia tulevik ja ELi laienemine

Usaldus kohalike ja piirkondlike omavalitsuste vastu on endiselt suurem kui usaldus riikliku ja ELi tasandi vastu.

Elanike kasvavat rahulolematust oma riigi demokraatia olukorraga tuntakse sageli kõige teravamalt kohalikul ja piirkondlikul tasandil. Elanikele kõige lähemal asuva valitsustasandina on kohalikud ja piirkondlikud esindajad sageli esimesed, kes tunnevad tagasilööke kasvava ebavõrdsuse tõttu ja muid demokraatiat ähvardavaid ohte, mis mõnikord viib isegi vägivalalani kohalike ja piirkondlike poliitikute vastu. Vaatamata sellele, et kohalikud ja piirkondlikud esindajad kogevad elanike rahulolematust üldiselt eesliinil, on selle rahulolematuse põhjuseks harva kohalikud ja piirkondlikud esindajad. Usaldus kohalike ja piirkondlike omavalitsuste vastu kasvab jätkuvalt ning on endiselt suurem kui usaldus riikliku ja ELi tasandi vastu: alates 2018. aastast on arvamusküsitlused järjekindlalt näidanud, et kohalikud ja piirkondlikud omavalitsused on ainus valitsemisvorm, mida usaldab rohkem kui 50% ELi vastajatest. Demokraatlike protsesside kasvav mitmekesisus piirkondlikul ja kohalikul tasandil on aidanud tugevdada kohalike esindajate legitiimsust. Piirkondi ja linnu peetakse selgelt poliitiliseks tasandiks, kus elanikega kõige tõenäolisemalt regulaarselt suheldakse.

Usaldus eri valitsustasandite vastu

Allikas: Euroopa Regioonide Komitee andmed Eurobaromeetri standardandmete lisade alusel

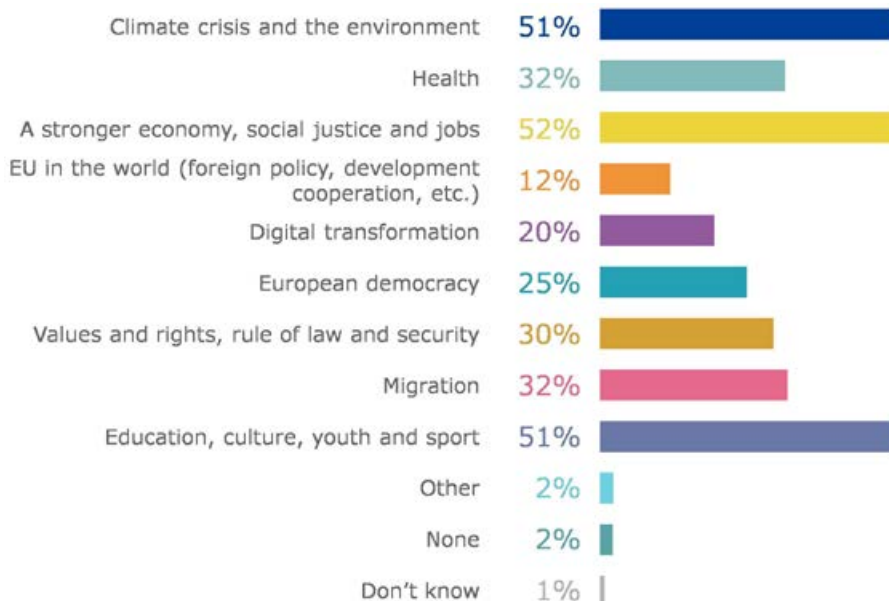
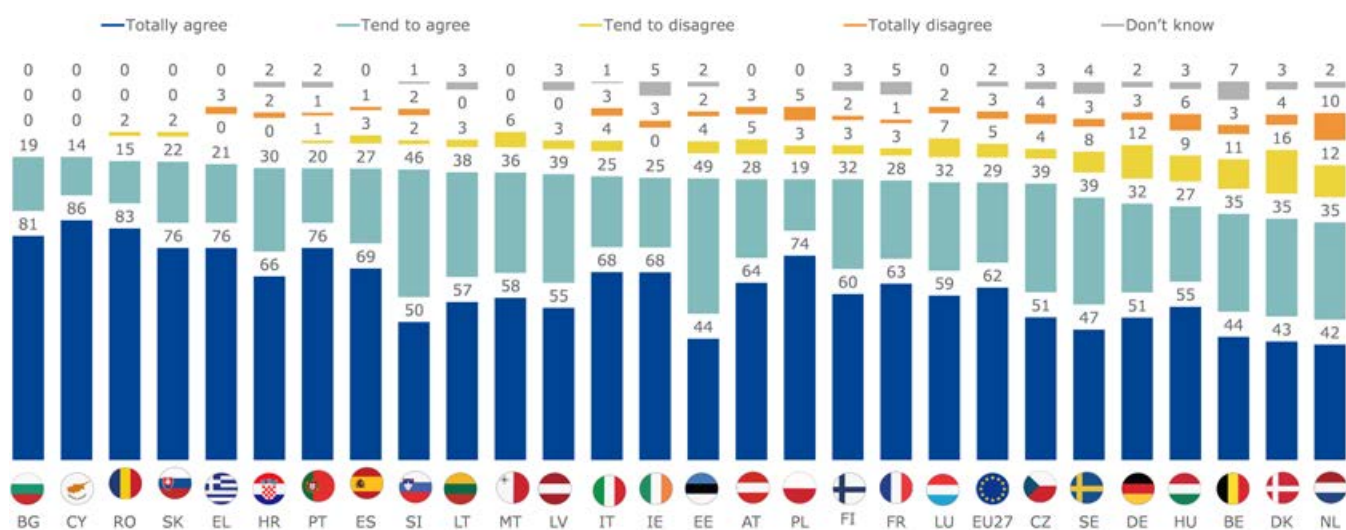


Edulugu | Demokraatliku arutelu edendamine kohalike ja piirkondlike esindajatega.

Euroopa Regioonide Komitee kohalike ja piirkondlike volikoguliikmete Euroopa võrgustikus on kokku enam kui 2 500 valitud esindajat kõikide ELi riikide piirkondlike või kohalike omavalitsuste kogudest, seega on võrgustik komitee koosseisust palju laiem. See tugevdab ELi demokraatlikke aluseid, tuues Euroopa kohalikele kogukondadele lähemale ning toimib platvormina, mille kaudu kohtuda, arutada ja luua võrgustikke teiste volikoguliikmete ja komitee liikmetega.

ELi poliitika kujundamisel tuleb Euroopa piirkondade ja linnade häält rohkem kuulda võtta, et muuta poliitikakujundamine tõhusamaks.

Kohalik ja piirkondlik tasand on sageli kaasatud ELi poliitika ja programmide elluviimisse, mille eesmärk on tuua kasu ELi elanikele nende igapäevaelus. Kuid ELi poliitikakujundamise protsessis ei võeta piisavalt kuulda nende piirkondade ja linnade häält, kelle elu see puudutab. Kohalikud ja piirkondlikud valitud esindajad kutsuvad peaaegu üksmeelselt üles seda muutma. Nimelt 91% komitee kohalikule ja piirkondlikule baromeetrile vastanutest nõustub täielikult või kaldub nõustuma sellega, et piirkondadel ja linnadel peaks olema suurem mõju ELi poliitika kujundamisel ja arutusel Euroopa Liidu tuleviku üle. Kui küsiti, millistes valdkondades peaks piirkondadel ja linnadel olema suurem sõnaõigus, vastatakse kõige tõenäolisemalt „tugevam majandus, sotsiaalne õiglus ja töökohad“, „haridus, kultuur, noored ja sport“ ning „kliimakriis ja keskkond“.

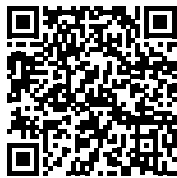


Kas üldiselt nõustute või ei nõustu sellega, et piirkondadel ja linnadel peaks olema suurem mõju ELi poliitika kujundamises ja arutusel Euroopa Liidu tuleviku üle?

Allikas: 2023. aasta kohalik ja piirkondlik baromeeter

Millistes järgmistes valdkondades peaks piirkondadel ja linnadel olema Teie arvates suurem sõnaõigus ELi poliitika kujundamisel? [lubatud mitu vastust] (nimetatud %, EL 27)

Allikas: 2023. aasta kohalik ja piirkondlik baromeeter



Kogu
aruanne.

CdR_4892/10-2023



**Euroopa Regioonide
Komitee**



**Euroopa Liidu
Väljaannete Talitus**

Elektroniline väljaanne
QG-04-23-764-ET-N
ISBN 978-92-895-2826-9
DOI 10.2863/017132

Paberväljaanne
QG-04-23-764-ET-C
ISBN 978-92-895-2846-7
DOI 10.2863/229807

1994. aastal loodud Euroopa Regioonide Komitee on ELi poliitiline kogu, kuhu kuulub 329 kohalikku ja piirkondlikku esindajat kõigist 27 liikmesriigist, näiteks piirkondlike valitsuste juhid ja linnapead, esindades rohkem kui 446 miljonit eurooplast.

Toimetanud Euroopa Regioonide Komitee

Brüssel, oktoober 2023

Rue Belliard/Belliardstraat 101 | 1040 Bruxelles/Brussel | BELGIQUE/BELGIË
Tel. +32 22822211 | e-mail: visuals@cor.europa.eu | www.cor.europa.eu
 @EU_CoR | /european.committee.of.the.regions
 /european-committee-of-the-regions | @EU_regions_cities

© Euroopa Liit, 2023



Kui ei ole märgitud teisiti, on selle dokumendi taaskasutamine lubatud vastavalt litsentsile Creative Commons Attribution 4.0 International (CC BY 4.0) (<https://creativecommons.org/licenses/by/4.0>). See tähendab, et taaskasutamine on lubatud, kui autoriõigustele on viidatud ja muudatused on ära märgitud.

Euroopa Liidule mittekuuluva materjali kasutamiseks ja taasesitamiseks võib olla vajalik küsida luba otse asjaomaste autoriõiguste omajatelt. Seega, kui konkreetne sisu sisaldab kolmandate isikute loodut, tuleb teil taotleda täiendavaid õigusi. Kui luba on saadud, tühistab ja asendab see eespool nimetatud üldise loa ja osutab selgelt mis tahes kasutuspiirangutele.

Esikaane fotod © Xavier Lorenzo / stokkete / JackF / creativenature.nl / TTstudio / Tymoshchuk / michaeljung / Eugenio Marongiu / Patryk Kosmider / Nicolas Dieppedalle / Vladimir Arndt / JackF / C.Castilla / aapsky - stock.adobe.com